

SAT ร่วมต่อจิ๊กซอว์ยุทธศาสตร์

ด้านการท่องเที่ยวและเศรษฐกิจสร้างสรรค์ของประเทศ
ผ่านแก่นการยึดโยงงานวิชาการ พร้อมเสริมทัพภาคีเครือข่าย
ให้ขับเคลื่อนนโยบายสู่การปฏิบัติจริงบนเป้าหมายร่วมกัน



สกสว

กองทุนส่งเสริมวิทยาศาสตร์ วิจัย และนวัตกรรม (ววน.)



ประเด็นสำคัญ

• ยุทธศาสตร์ชาติ 20 ปี (ปี 2561-2580) มีเป้าหมายที่กำหนดให้ “การท่องเที่ยว” เป็นยุทธศาสตร์สำคัญในการสร้างความสามารถในการแข่งขันของประเทศไทย ซึ่ง “การวิจัย” ถือเป็นหนึ่งในกลไกสำคัญที่จะขับเคลื่อนให้ประเทศบรรลุเป้าหมายของยุทธศาสตร์ที่ตั้งไว้ โดยสำนักงานคณะกรรมการส่งเสริมวิทยาศาสตร์ วิจัยและนวัตกรรม สกสว. ในกองทุนส่งเสริมวิทยาศาสตร์ วิจัยและนวัตกรรม (กองทุนส่งเสริม ววน.) เป็นหน่วยงานที่มีภารกิจในการจัดทำแผนวิทยาศาสตร์ วิจัยและนวัตกรรม (แผน ววน.) จัดสรรงบประมาณ รวมทั้ง กำกับ ติดตาม การใช้ประโยชน์จากการวิจัย ซึ่ง สกสว.บริหารจัดการสรรงบประมาณจากกองทุนส่งเสริม ววน. ให้กับหน่วยงานในระบบ ววน.ราว 180 แห่ง แบ่งเป็นทุนเชิงยุทธศาสตร์ (Strategic Fund: SF) และทุนสนับสนุนงานพื้นฐาน (Fundamental Fund: FF) ซึ่งทั้งสองทุนสามารถเชื่อมโยงสนับสนุนซึ่งกันและกัน สกสว.จึงจัดตั้ง “หน่วยบูรณาการประเด็นยุทธศาสตร์ด้านวิทยาศาสตร์ วิจัยและนวัตกรรม (ววน.) หรือ Strategic Agenda Team (SAT) ด้านการท่องเที่ยวและเศรษฐกิจสร้างสรรค์” เพื่อทำหน้าที่ด้านจัดการความรู้ การประสาน ส่งเสริมและสนับสนุนให้หน่วยงานในระบบ ววน.สามารถบริหารจัดการงานวิจัยเพื่อส่งผลลัพธ์ตามเป้าหมายของแผน ววน. บนความหลากหลายของลักษณะการให้ทุน SF&FF ภายใต้บริบทที่มีผู้เกี่ยวข้องที่แตกต่างหลากหลาย ให้บรรลุยุทธศาสตร์ในระดับชาติที่เน้นบทบาทของการวิจัย จากความซับซ้อนของบริบทความท้าทายของเป้าหมาย SAT จึงมีการจัดเปรียบเสมือนผู้ต่อจิ๊กซอว์ การบริหารจัดการและการขับเคลื่อนแผนงานการท่องเที่ยวและเศรษฐกิจสร้างสรรค์ ซึ่งมีการดำเนินการแบบครบวงจร ตั้งแต่การกำหนดนโยบาย การขับเคลื่อน และการติดตามประเมินผล

• ทั้งนี้ ภารกิจผู้ต่อจิ๊กซอว์แบบครบวงจรของ SAT ดังกล่าว จะสามารถตอบสนองได้อย่างมีประสิทธิภาพผ่านการประสาน 3 องค์ประกอบเป็นที่ตั้ง ได้แก่ (1) ตั้งอยู่บนฐานการยึดโยงกับงานวิชาการ (2) ตั้งมั่นในการขับเคลื่อนโดยทุนเสริมกับภาคีเครือข่ายอย่างต่อเนื่อง และ (3) ตั้งใจในการปรับการบริหารจัดการเพื่อให้เกิดการเชื่อมการทำงานในคณะกรรมการระดับประเทศให้เข้ากับการออกแบบการบริหารจัดการในระดับคณะทำงาน

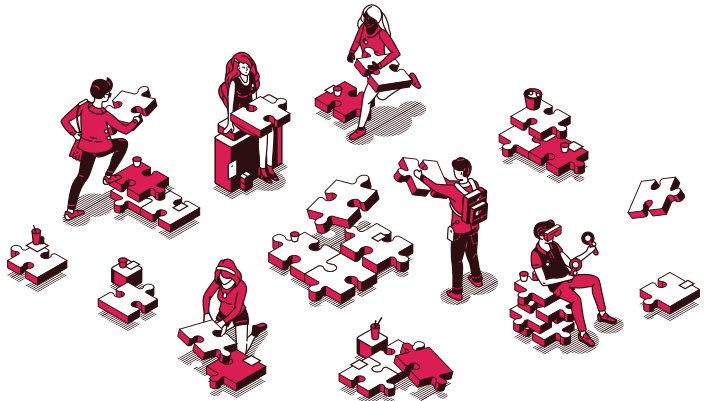
• แผนด้านวิทยาศาสตร์ วิจัยและนวัตกรรม พ.ศ. 2566-2570 กำหนดให้การส่งเสริมการท่องเที่ยว อยู่ในยุทธศาสตร์ที่ 1 การพัฒนาเศรษฐกิจไทยด้วยเศรษฐกิจสร้างคุณค่าและเศรษฐกิจสร้างสรรค์ให้มีความสามารถในการแข่งขันและพึ่งพิงตนเองได้อย่างยั่งยืนพร้อมสู่ออนาคตด้วยใช้วิทยาศาสตร์ การวิจัยและนวัตกรรม ภายใต้แผนงานที่ 3 พัฒนาระบบเศรษฐกิจชีวภาพ-เศรษฐกิจหมุนเวียน-เศรษฐกิจสีเขียว (Bio-Circular-Green Economy: BCG) ในด้านการท่องเที่ยวให้เป็นระบบเศรษฐกิจมูลค่าสูง มีความยั่งยืนและเพิ่มรายได้ของประเทศ โดยมีเป้าหมายที่กำหนดอย่างชัดเจนเพื่อเพิ่มจำนวนนักท่องเที่ยวคุณภาพสูง พร้อมทั้งเพิ่มมูลค่าทางเศรษฐกิจสร้างคุณค่าและเศรษฐกิจสร้างสรรค์ตามแนวทางของระบบเศรษฐกิจ BCG ให้สูงขึ้นอย่างมีนัยสำคัญ



• การตั้งอยู่บนฐานการยึดโยงกับงานวิชาการของ SAT จึงทำให้สามารถเชื่อมโยงข้อมูลทางวิชาการจากการมีส่วนร่วมของภาคีเครือข่ายให้เข้ากับเป้าหมายที่บรรจุในแผนด้านวิทยาศาสตร์ วิจัยและนวัตกรรม พ.ศ. 2566-2570 ได้อย่างมีหลักการและครอบคลุม ซึ่งประกอบด้วยผลสัมฤทธิ์สำคัญ (Key Results: KR) ที่วัดได้ชัดเจน จำนวน 5 ข้อ โดยสามารถสะท้อนทั้งมิติมูลค่าและคุณภาพ ทั้งนี้ การบรรลุ KR ดังกล่าวจะดำเนินการโดยเน้นแนวทางการขับเคลื่อนด้วยการบริหารจัดการแผนงานวิจัยด้านการท่องเที่ยวมูลค่าสูงและเศรษฐกิจสร้างสรรค์ 4 กลุ่ม ที่สะท้อนการตอบสนองอัตลักษณ์ของไทยและสอดคล้องกับกระแสการเปลี่ยนแปลงของโลก เช่น มรดกทางวัฒนธรรม การท่องเที่ยวคาร์บอนสุทธิเป็นศูนย์ การท่องเที่ยวเชิงสุขภาพ และการยกระดับอุตสาหกรรมสร้างสรรค์ เป็นต้น

• การตั้งมั่นในการขับเคลื่อนโดยทุนเสริมกับภาคีเครือข่าย SAT ผนึกกำลังเครือข่ายภาคีที่เกี่ยวข้องดำเนินการภายใต้กรอบความร่วมมือในหลายมิติอย่างต่อเนื่อง ไม่ว่าจะเป็น การสนับสนุนแผนงาน/โครงการวิจัย เพื่อขับเคลื่อนในระดับนโยบาย รวมทั้งการพัฒนาโจทย์ร่วมกันระหว่างผู้ใช้ประโยชน์และผู้จัดสรรทุนวิจัย เช่น กระทรวงการท่องเที่ยวและกีฬาและหน่วยงานในสังกัดร่วมกับหน่วยบริหารและจัดการทุนด้านการเพิ่มความสามารถในการแข่งขันของประเทศ (บพข.) ตลอดจนการหนุนเสริมองค์ความรู้การวิจัยให้กับคณะทำงานระดับประเทศ ได้แก่ คณะทำงานกระทรวงการท่องเที่ยวและกีฬา คณะกรรมการนโยบายการท่องเที่ยวแห่งชาติ เป็นต้น นอกจากนี้ SAT ยังให้ความสำคัญกับการสังเคราะห์งานวิจัยในลักษณะ Policy Brief เพื่อให้เข้าถึงผู้กำหนดนโยบายและคนทั่วไปเข้าใจความเชื่อมโยงได้ง่ายขึ้น

• ยิ่งไปกว่านั้น SAT ได้สร้างความร่วมมือที่เป็นรูปธรรม ในรูปแบบ MOU ซึ่งเกิดขึ้นผ่านลักษณะกลุ่มภาคีเครือข่ายในวงกว้างถึง 6 กลุ่ม ซึ่งสามารถสะท้อนการทำงานที่แน่นแฟ้น อันนำไปสู่ความเข้มแข็งในประเด็นความร่วมมือต่าง ๆ ที่มีความสำคัญและเป็นประเด็นที่สอดคล้องกับแผนงานฯ ที่ได้วางไว้ ทั้งนี้ การผนึกกำลังเพื่อขับเคลื่อนที่ได้ดำเนินการที่ผ่านมาได้สะท้อนให้เห็นถึง “ความสำเร็จ” อย่างเป็นทางการในด้านต่าง ๆ ได้แก่ (1) ด้านการขับเคลื่อนนโยบายและการปรับการบริหารจัดการในหน่วยงานระดับนโยบาย (2) ด้านการยกระดับพัฒนาพื้นที่ (3) ด้านการผลักดันทุน FF ที่เน้นการทำงานเพื่อตอบโจทย์ภารกิจให้มีเป้าหมายในเชิงยุทธศาสตร์ และ (4) ด้านการยกระดับภาคเอกชนในอุตสาหกรรมการท่องเที่ยวของไทย



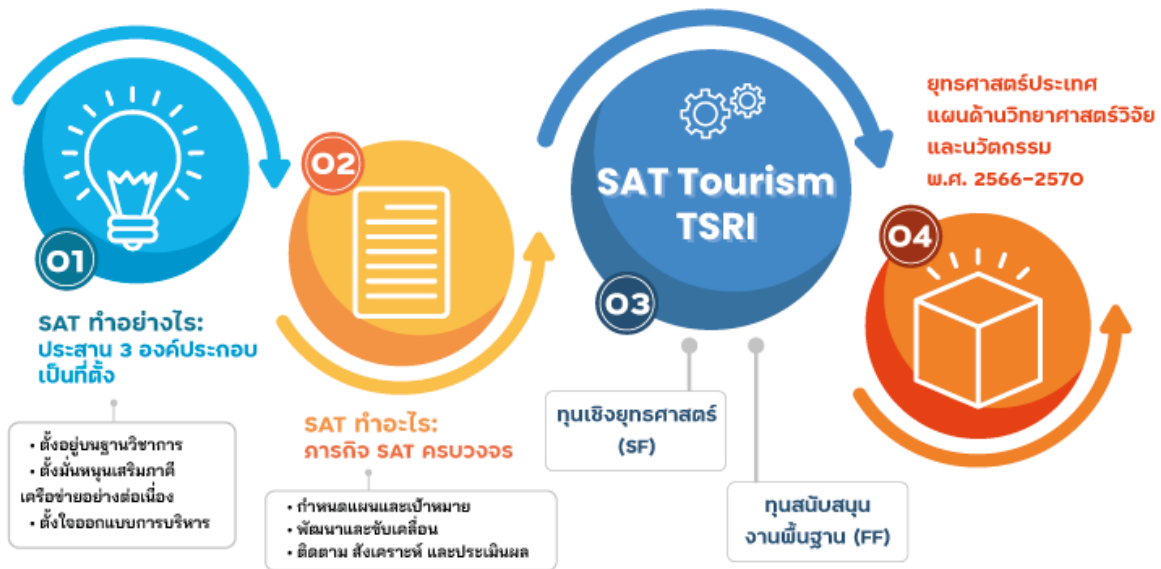
¹ สรปและเรียบเรียงจากจากสัมภาษณ์ ผศ. สุภาวดี โพธิยะราช ผู้เชี่ยวชาญอาวุโส สกสว.และประธานคณะทำงานหน่วยบูรณาการประเด็นยุทธศาสตร์ด้านวิทยาศาสตร์ วิจัยและนวัตกรรม (ววน.) หรือ Strategic Agenda Team (SAT) ด้านการท่องเที่ยวและเศรษฐกิจสร้างสรรค์ และ ผศ.ดร.อรธิกา พิงงาม มหาวิทยาลัยเกษตรศาสตร์ หัวหน้าโครงการวิจัยเรื่อง “การจัดการความรู้เพื่อพัฒนาระบบวิทยาศาสตร์ วิจัย และนวัตกรรม (ววน.) ด้านการท่องเที่ยวและเศรษฐกิจสร้างสรรค์” ปี พ.ศ. 2564

บทบาท SAT ผู้ต่อจิ๊กซอว์สำคัญ ขับเคลื่อนยุทธศาสตร์การท่องเที่ยว และเศรษฐกิจสร้างสรรค์ของประเทศ

ยุทธศาสตร์ชาติ 20 ปี (ปี 2561-2580) มีเป้าหมายที่กำหนดให้ “การท่องเที่ยว” เป็นยุทธศาสตร์สำคัญในการสร้างความสามารถในการแข่งขันของประเทศไทย ซึ่ง “การวิจัย” ถือเป็นหนึ่งในกลไกสำคัญที่จะขับเคลื่อนให้ประเทศบรรลุเป้าหมายของยุทธศาสตร์ที่ตั้งไว้ โดยปัจจุบันภาพรวมการให้ทุนวิจัยของประเทศแบ่งเป็นทุนเชิงยุทธศาสตร์ (Strategic Fund: SF) และทุนสนับสนุนงานพื้นฐาน (Fundamental Fund: FF) โดยทุน SF เป็นการสนับสนุนทุนที่มีเป้าหมายผูกพันตามยุทธศาสตร์ชาติด้านวิจัยอย่างชัดเจน ในขณะที่ ทุน FF เป็นการสนับสนุนที่เป็นไปตามภารกิจของหน่วยงาน เพื่อเสริมศักยภาพและความเข้มแข็งให้กับหน่วยงาน ซึ่งทั้งสองทุนที่แตกต่างกันนั้นสามารถเชื่อมโยงสนับสนุนซึ่งกันและกันให้ตอบสนองเป้าหมายของชาติอย่างบูรณาการ

ด้วยเหตุผลข้างต้น “หน่วยบูรณาการประเด็นยุทธศาสตร์ด้านวิทยาศาสตร์ วิจัยและนวัตกรรม (ววน.) หรือ Strategic Agenda Team (SAT) ด้านการท่องเที่ยวและเศรษฐกิจสร้างสรรค์” จึงถูกจัดตั้งขึ้นเพื่อประสานความหลากหลายของลักษณะการให้ทุน SF&FF ภายใต้บริบทที่มีผู้มีส่วนได้ส่วนเสียที่แตกต่างกันหลายให้บรรลุยุทธศาสตร์ชาติดังกล่าว โดย SAT มีภารกิจเปรียบเสมือนผู้ต่อจิ๊กซอว์การบริหารจัดการและการขับเคลื่อนแผนงานการท่องเที่ยวและเศรษฐกิจสร้างสรรค์ ซึ่งหากปราศจากบทบาทนี้อาจทำให้ความแตกต่างหลากหลายมีความกระจัดกระจายจนกลายเป็นความท้าทายต่อการบรรลุเป้าหมายการพัฒนาของประเทศ ในการนี้ SAT มีภารกิจดำเนินการแบบครบวงจร ตั้งแต่การกำหนดนโยบาย การขับเคลื่อน และการติดตามประเมินผล ผ่านการประสาน 3 องค์ประกอบเป็นที่ตั้ง โดยมีรายละเอียด ดังนี้ (รูปที่ 1)

รูปที่ 1: ภารกิจ SAT ครบวงจร ด้วย 3 องค์ประกอบ



ภารกิจ SAT ครบวงจร โดยเริ่มจากการพัฒนาแผนงานและเป้าหมายสู่การขับเคลื่อนเพื่อให้มีการนำไปปฏิบัติได้อย่างบูรณาการและเป็นรูปธรรม ตลอดจนการประเมินผลการดำเนินงานดังนี้

- 1) บูรณาการประเด็นยุทธศาสตร์ ววน. (SAT) สกสว. กับ บพข. แผนงานท่องเที่ยวและเศรษฐกิจสร้างสรรค์ พร้อมด้วยหน่วยงานที่เกี่ยวข้อง
- 2) กำหนดเป้าหมายและตัวชี้วัดในระดับแผนงานลงลึกสู่ระดับโครงการวิจัย
- 3) สร้างเครือข่ายความร่วมมือ MOU กับภาครัฐ-ภาคเอกชน
- 4) พัฒนางานวิจัยร่วมกับภาครัฐ ภาคเอกชน ผู้ประกอบการ และชุมชน โดยเน้นการต่อยอด การขับเคลื่อนและขยายผลงานวิจัยเดิม
- 5) ติดตาม สังเคราะห์ ตลอดจนประเมินผลการวิจัยและผลการดำเนินงานตามแผนงาน

ทั้งนี้ ภารกิจผู้ต่อจิ๊กซอว์แบบครบวงจรของ SAT ดังกล่าวจะสามารถตอบสนองได้อย่างมีประสิทธิภาพผ่านการประสาน 3 องค์ประกอบเป็นที่ตั้ง ได้แก่ (1) ตั้งอยู่บนฐานการยึดโยงกับงานวิชาการ (2) ตั้งมั่นในการขับเคลื่อนโดยหนุนเสริมกับภาคีเครือข่ายอย่างต่อเนื่อง และ (3) ตั้งใจในการปรับการบริหารจัดการเพื่อให้เกิดการเชื่อมการทำงานในคณะกรรมการระดับประเทศให้เข้ากับการออกแบบการบริหารจัดการในระดับคณะทำงาน โดยมีรายละเอียด ดังนี้

องค์ประกอบที่ 1 การตั้งอยู่บนฐานการยึดโยงกับงานวิชาการ

การดำเนินงานของ SAT ที่ยึดโยงกับงานวิชาการ ซึ่งมีโครงการจัดการความรู้เพื่อพัฒนาระบบวิทยาศาสตร์ วิจัย และนวัตกรรม (ววน.) ด้านการท่องเที่ยวและเศรษฐกิจสร้างสรรค์ โดย ผศ. ดร.อรธธิกา พังงา ประกอบด้วยขั้นตอนการดำเนินงานที่

เกี่ยวข้องกับหลายขั้นตอน อาทิ จัดลำดับประเด็นความสำคัญเชิงยุทธศาสตร์เพื่อจัดทำแผนงานสำหรับพัฒนาการวิจัยท่องเที่ยวและเศรษฐกิจสร้างสรรค์ การจัดการองค์ความรู้ด้านการท่องเที่ยวและเศรษฐกิจสร้างสรรค์ การศึกษาและวิเคราะห์สถานการณ์การท่องเที่ยว ทั้งในช่วงหัวเลี้ยวหัวต่อของการแพร่ระบาดของโควิด-19 และสถานการณ์หลังการแพร่ระบาดของโควิด-19 ตลอดจนคาดการณ์แนวโน้มการท่องเที่ยวในด้านต่าง ๆ ที่จะเกิดขึ้นในอนาคต (Foresight) ทั้งในเชิงประเด็น พื้นที่ และกลุ่มตลาด

องค์ประกอบที่ 2 การตั้งมั่นในการขับเคลื่อนโดยหุ้นเสริมกับภาคีเครือข่ายอย่างต่อเนื่อง

ยุทธศาสตร์และนโยบายด้านการท่องเที่ยวและเศรษฐกิจสร้างสรรค์ของรัฐบาลในมิติต่าง ๆ จะไม่สามารถขับเคลื่อนหรือเดินหน้าไปทิศทางที่ถูกต้องได้เลย หากปราศจากการเสริมทัพจากเครือข่ายภาคีที่เกี่ยวข้องในการขับเคลื่อนนโยบายสู่การปฏิบัติ ดังนั้น SAT จึงให้ความสำคัญกับการสร้างความร่วมมือร่วมกับภาคีเครือข่ายที่เกี่ยวข้อง ซึ่งประกอบด้วย ภาคนโยบาย ภาคเอกชน ภาควิชาการ และภาคประชาสังคม ร่วมมือกันอย่างใกล้ชิดตั้งแต่ต้นน้ำ-กลางน้ำ-ปลายน้ำของการจัดทำงานวิจัย ตลอดจนส่งเสริมการร่วมทุนสำหรับงานวิจัยเชิงนวัตกรรมใหม่อย่างเป็นรูปธรรม

องค์ประกอบที่ 3 การตั้งใจในการปรับการบริหารจัดการเพื่อให้เกิดการเชื่อมการทำงานในคณะกรรมการระดับประเทศให้เข้ากับการออกแบการบริหารจัดการในระดับคณะกรรมการ

นอกจากการดำเนินงานภายในหน่วยงานที่เข้มแข็งแล้ว SAT ยังมีการสร้างและขยายความร่วมมือเข้าไปมีส่วนร่วมในคณะกรรมการระดับประเทศ ทั้งในส่วนของนักวิจัยและผู้กำหนดนโยบาย จำนวน 8 คณะ ดังนี้

- 1) คณะทำงาน Upstream Process เมืองเก่าสงขลาสู่มรดกโลก
- 2) ที่ปรึกษาคณะอนุกรรมการศึกษาปรับปรุงแก้ไขกฎหมายและระเบียบที่เป็นอุปสรรคต่อการแก้ปัญหาช้างป่า และศึกษาผลงานวิจัย นวัตกรรมที่เกี่ยวข้อง
- 3) คณะอนุกรรมการติดตามการขับเคลื่อนนโยบายเขตเศรษฐกิจพิเศษในประเทศไทย
- 4) คณะกรรมการดำเนินงานสนับสนุนการวิจัยและนวัตกรรมประเด็นเป้าหมายด้านการพัฒนาเชิงพื้นที่ (สำนักงานการวิจัยแห่งชาติ หรือ วช.)

5) คณะกรรมการขับเคลื่อนและกำกับการดำเนินโครงการภายใต้บุดหนุนวิทยาศาสตร์ วิจัยและนวัตกรรม สำนักปลัดกระทรวงท่องเที่ยวและกีฬา

6) คณะทำงานขับเคลื่อนการพัฒนาเมืองสุขภาพ (Wellness City) แบบครบวงจร จังหวัดนครสวรรค์

7) ที่ปรึกษาด้านการท่องเที่ยวและเศรษฐกิจสร้างสรรค์ บพข.

8) คณะทำงานจัดการประชุมเครือข่ายอุทยานธรณีโลกภาคพื้นเอเชียแปซิฟิก

ทั้งนี้ การที่ SAT เข้าไปมีส่วนร่วมในคณะกรรมการระดับประเทศดังกล่าวข้างต้น ทำให้สามารถรับนโยบาย และส่งตรงข้อเสนอแนะที่สนับสนุนจากภาคีวิจัยได้โดยตรง นอกจากนี้ยังสามารถนำกลไกการขับเคลื่อนในระดับนโยบายของประเทศนำมาปรับการออกแบบคณะทำงานให้ตอบสนองได้อย่างมีประสิทธิภาพ อาทิ จากผลการศึกษาของโครงการจัดการความรู้เพื่อพัฒนาระบบวิทยาศาสตร์วิจัย และนวัตกรรม (ววน.) ด้านการท่องเที่ยวและเศรษฐกิจสร้างสรรค์ที่ได้ออกแบบแผนการวิจัยไว้ 5 แผนงานย่อย ประกอบด้วย การวิจัยเชิงนโยบาย เพื่อสนับสนุนการพัฒนาการท่องเที่ยวและเศรษฐกิจสร้างสรรค์ การวิจัยการท่องเที่ยวมรดกทางธรรมชาติและมรดกทางวัฒนธรรม การวิจัยการท่องเที่ยวเชิงสุขภาพ การวิจัยการท่องเที่ยวที่เป็นมิตรกับสิ่งแวดล้อมและการท่องเที่ยวคาร์บอนสุทธิเป็นศูนย์ และการยกระดับอุตสาหกรรมสร้างสรรค์เพื่อเพิ่มมูลค่าเศรษฐกิจสร้างสรรค์ โดย SAT ได้นำมาปรับกระบวนการบริหารจัดการแผนงานวิจัยของ บพข. ในระดับ คณะทำงานที่มี ผู้ทรงคุณวุฒิ และผู้อำนวยการชุดแผนงาน คอยกำกับดูแล สนับสนุนการดำเนินการวิจัยเพื่อให้ออกมาตอบโจทย์ยุทธศาสตร์ของประเทศและเป้าหมาย ววน. ได้อย่างมีประสิทธิภาพ จำนวน 4 กลุ่ม ได้แก่

- 1) กลุ่มวิจัยด้านการท่องเที่ยวบนฐานมรดกทางธรรมชาติ การท่องเที่ยวที่เป็นมิตรกับสิ่งแวดล้อม และการท่องเที่ยวคาร์บอนสุทธิเป็นศูนย์
- 2) กลุ่มวิจัยด้านการยกระดับมาตรฐานการท่องเที่ยวเชิงสุขภาพ (Health Tourism) เพื่อรองรับนักท่องเที่ยวคุณภาพสูง
- 3) กลุ่มวิจัยด้านการยกระดับความสามารถในการแข่งขันของอุตสาหกรรมท่องเที่ยวและบริการ
- 4) กลุ่มวิจัยด้านการยกระดับอุตสาหกรรมสร้างสรรค์ เพื่อเพิ่มมูลค่าเศรษฐกิจสร้างสรรค์

ที่ปรึกษา รองศาสตราจารย์ ดร. ปัทมาวดี โพชนุกูล ผู้อำนวยการสำนักงานคณะกรรมการส่งเสริมวิทยาศาสตร์ วิจัยและนวัตกรรม (สกสว.)

ที่มาของข้อมูล - หน่วยบูรณาการเชิงประเด็นยุทธศาสตร์ ววน. ด้านการท่องเที่ยวและเศรษฐกิจสร้างสรรค์ (SAT Tourism)
- สำนักงานคณะกรรมการส่งเสริมวิทยาศาสตร์ วิจัยและนวัตกรรม (สกสว.)

รวบรวมข้อมูลและสรุปประเด็น

คณะทำงานหน่วยบูรณาการเชิงประเด็นยุทธศาสตร์ ววน. ด้านการท่องเที่ยวและเศรษฐกิจสร้างสรรค์ (SAT Tourism)

ผู้ช่วยศาสตราจารย์ สุภาวดี โพธิยะราช ประธานคณะทำงาน SAT Tourism
ดร. นิตระณี คงดี

ดร. สุภาวินี ทรงพรวานิชย์

นางสาวจิตติมา พิกุลทอง

นางสาวจรรุวรรณ ชลสงคราม

นางวรรณพร สำราญรัมย์

นางสาวกานต์ชนิต วรรณัยพินิจ

นางสาวเมธาพร ดีสุข

นางสาวชัชฎาภรณ์ กองตุ้ย

คณะทำงาน

รองศาสตราจารย์ ดร. สุนิดา อรุณพิพัฒน์

ดร. นาวัน วิริยะเอี่ยมพิกุล

โครงการวิจัยเรื่อง “การจัดการความรู้เพื่อพัฒนาระบบวิทยาศาสตร์ วิจัย และนวัตกรรม (ววน.) ด้านการท่องเที่ยวและเศรษฐกิจสร้างสรรค์”
ปี พ.ศ. 2564 - ผู้ช่วยศาสตราจารย์ ดร. อรรธิกา พิงา

ยุทธศาสตร์ของแผนด้านวิทยาศาสตร์ วิจัยและนวัตกรรม พ.ศ. 2566-2570 :

จิ๊กซอว์ต่อ "ความสำเร็จ" ด้านการท่องเที่ยวและเศรษฐกิจสร้างสรรค์

แผนด้านวิทยาศาสตร์ วิจัยและนวัตกรรม พ.ศ. 2566-2570 คือ แผนงานที่กำขึ้นเพื่อกำหนดและกำกับทิศทางการพัฒนาวิทยาศาสตร์ วิจัยและนวัตกรรม ให้สอดคล้องกับเป้าหมายของการพัฒนาประเทศ โดยมุ่งเน้นหลักการเชิงนโยบายที่เป็นการก้าวกระโดดครั้งใหญ่ (Take a Giant Step) ของประเทศ มีรองบอ กิศทางและเป้าหมายที่ชัดเจน ตลอดจนยกระดับขีดความสามารถในการแข่งขันและความสามารถในการพึ่งพาตนเองอย่างยั่งยืน ซึ่งประกอบด้วยยุทธศาสตร์หลัก 4 ข้อ

ทั้งนี้ ในส่วนของการส่งเสริมการท่องเที่ยวจะปรากฏอยู่ใน **ยุทธศาสตร์ที่ 1** การพัฒนาเศรษฐกิจไทยด้วยเศรษฐกิจสร้างคุณค่า และเศรษฐกิจสร้างสรรค์ ให้มีความสามารถในการแข่งขันและพึ่งพิงตนเองได้อย่างยั่งยืนพร้อมสู่อนาคตด้วยใช้วิทยาศาสตร์ การวิจัยและนวัตกรรม โดยระบุอยู่ใน **แผนงานที่ 3 พัฒนาระบบเศรษฐกิจชีวภาพ-เศรษฐกิจหมุนเวียน-เศรษฐกิจสีเขียว (Bio-Circular-Green Economy: BCG) ในด้านการท่องเที่ยวให้เป็นระบบเศรษฐกิจมูลค่าสูง มีความยั่งยืนและเพิ่มรายได้ของประเทศ** โดยมีเป้าหมายเพื่อเพิ่มจำนวนนักท่องเที่ยวคุณภาพสูง พร้อมทั้งเพิ่มมูลค่าทางเศรษฐกิจสร้างคุณค่าและเศรษฐกิจสร้างสรรค์ตามแนวทางของระบบเศรษฐกิจ BCG ให้สูงขึ้นอย่างมีนัยสำคัญ

สำหรับบทบาทของ SAT ในส่วนที่เกี่ยวข้องกับแผนงาน

ดังกล่าว SAT ได้ทำการศึกษาเรื่อง “การจัดการความรู้เพื่อพัฒนาระบบวิทยาศาสตร์วิจัย และนวัตกรรม (ววน.) ด้านการท่องเที่ยวและเศรษฐกิจสร้างสรรค์” (ระยะเวลา 1 ปี) เพื่อจัดทำ “ข้อเสนอแนวทางเชิงกลยุทธ์เพื่อการพัฒนาการวิจัยการท่องเที่ยวและเศรษฐกิจสร้างสรรค์ ภายใต้แผนงานที่ 3 ในยุทธศาสตร์ที่ 1 ของแผนด้านวิทยาศาสตร์วิจัยและนวัตกรรม พ.ศ. 2566-2570” ซึ่งประกอบด้วย 5 แผนงานย่อย ได้แก่ (1) การวิจัยเชิงนโยบายเพื่อสนับสนุนการพัฒนาการท่องเที่ยวและเศรษฐกิจสร้างสรรค์ (2) การวิจัยการท่องเที่ยวรวมภาคทางธรรมชาติและมรดกทางวัฒนธรรม (3) การวิจัยการท่องเที่ยวเชิงสุขภาพ (4) การวิจัยการท่องเที่ยวที่เป็นมิตรกับสิ่งแวดล้อมและการท่องเที่ยวคาร์บอนสุทธิเป็นศูนย์ และ (5) การยกระดับอุตสาหกรรมสร้างสรรค์เพื่อเพิ่มมูลค่าเศรษฐกิจสร้างสรรค์

ทั้งนี้ จากการศึกษาดังกล่าวข้างต้น ทำให้ SAT สามารถเชื่อมโยงข้อมูลทางวิชาการจากการมีส่วนร่วมของภาคีเครือข่ายให้เข้ากับเป้าหมายที่บรรจุในแผนด้านวิทยาศาสตร์ วิจัยและนวัตกรรม พ.ศ. 2566-2570 ได้อย่างมีหลักการและครอบคลุม โดยแผน ววน. ประกอบด้วย **ผลสัมฤทธิ์สำคัญ (Key Results: KR) ที่ชัดเจนจำนวน 5 ข้อ** ที่สะท้อนทั้งมิติมูลค่าและคุณภาพ โดยเน้น **แนวทางการขับเคลื่อนด้วยการบริหารจัดการแผนงานวิจัยด้านการท่องเที่ยวมูลค่าสูงและเศรษฐกิจสร้างสรรค์ 4 กลุ่ม** ดังนี้ (รูปที่ 2)

รูปที่ 2: ความเชื่อมโยงผลสัมฤทธิ์สำคัญ (Key Results: KR) และแนวทางการผลักดัน



ผนึกกำลังเครือข่ายภาคีร่วมต่อจิ๊กซอว์ ขับเคลื่อนนโยบายสู่การปฏิบัติจริง

SAT ผนึกกำลังเครือข่ายภาคีที่เกี่ยวข้องดำเนินการภายใต้กรอบความร่วมมือในหลายมิติอย่างต่อเนื่อง ไม่ว่าจะเป็นการสนับสนุนแผนงาน/โครงการวิจัย เพื่อขับเคลื่อนอุตสาหกรรมท่องเที่ยวในระดับนโยบาย รวมทั้งการพัฒนาโจทย์ร่วมกันระหว่างผู้ใช้ประโยชน์และผู้จัดสรรทุนวิจัย เช่น กระทรวงการท่องเที่ยวและกีฬาและหน่วยงานในสังกัด ร่วมกับหน่วยบริหารและจัดการทุนด้านการเพิ่มความสามารถในการแข่งขันของประเทศ (บพข.) ตลอดจนการหนุนเสริมองค์ความรู้การวิจัยให้กับคณะทำงานระดับประเทศ ได้แก่ คณะทำงานกระทรวงการท่องเที่ยวและกีฬา คณะกรรมการนโยบายการท่องเที่ยวแห่งชาติ คณะกรรมการการท่องเที่ยวของวุฒิสภา กรรมการปฏิรูปประเทศด้านเศรษฐกิจ คณะอนุกรรมการขับเคลื่อนการพัฒนาเศรษฐกิจ BCG Model สาขาการท่องเที่ยวและเศรษฐกิจสร้างสรรค์ คณะทำงานด้านการ

ประสานการขับเคลื่อนและติดตามการดำเนินการตามแผนปฏิรูปประเทศด้านเศรษฐกิจ คณะทำงานการท่องเที่ยวทางทะเลและชายฝั่ง คณะทำงานการส่งเสริมการท่องเที่ยวในแม่น้ำลำคลอง รวมทั้งคณะกรรมการการท่องเที่ยวคุณภาพสูง เป็นต้น นอกจากนี้ SAT ยังให้ความสำคัญกับการสังเคราะห์งานวิจัยในลักษณะ Policy Brief เพื่อให้เข้าถึงผู้กำหนดนโยบายและคนทั่วไปเข้าใจความเชื่อมโยงได้ง่ายขึ้น

ยิ่งไปกว่านั้น SAT ได้สร้างความร่วมมือที่เป็นรูปธรรมในรูปแบบ MOU ที่เกิดขึ้นผ่านลักษณะกลุ่มภาคีเครือข่ายในวงกว้าง ถึง 6 กลุ่ม ซึ่งสามารถสะท้อนการทำงานที่แน่นแฟ้น อันนำไปสู่ความเข้มแข็งในประเด็นความร่วมมือต่าง ๆ ที่มีความสำคัญและเป็นประเด็นที่สอดคล้องกับแผนงานฯ ที่ได้วางไว้ ดังต่อไปนี้

ความร่วมมือกับ

หน่วยงานภาคีเครือข่าย



ทั้งนี้ การพนักกำลังเพื่อขับเคลื่อนที่ได้ดำเนินการที่ผ่านมา ได้สะท้อนให้เห็นถึง “ความสำเร็จ” อย่างเป็นรูปธรรม ในด้านต่าง ๆ ได้แก่

1) ด้านการขับเคลื่อนนโยบายและการปรับการบริหารจัดการในหน่วยงานระดับนโยบาย

SAT ผนึกกำลังกับหน่วยงานต่าง ๆ ขับเคลื่อนนโยบายที่สำคัญ และสนับสนุนให้เกิดการปรับรูปแบบการบริหารจัดการ ซึ่งนำไปสู่การเพิ่มศักยภาพให้กับหน่วยงานอย่างแท้จริง อาทิ หลังจาก SAT ได้เข้าไปร่วมมือกับกระทรวงการท่องเที่ยวและกีฬาอย่างต่อเนื่อง จึงทำให้หน่วยงานเล็งเห็นถึงความสำคัญของการจัดตั้ง “ศูนย์นวัตกรรมการท่องเที่ยวและกีฬา” เพื่อรองรับการขับเคลื่อนงานวิจัยที่ได้รับจากกองทุนส่งเสริม ววน. ขึ้นมาเป็นการเฉพาะ นอกจากนี้ SAT ยังได้ให้ทุนสนับสนุนการศึกษาประเด็นของอาสาสมัครท่องเที่ยวและกีฬา (อสทก.) ซึ่งนำไปสู่ผลลัพธ์อย่างเป็นรูปธรรม คือ การปรับหน่วยงานในกระทรวงการท่องเที่ยวและกีฬาจาก “กองมาตรฐานและกำกับความปลอดภัยนักท่องเที่ยว” เป็น “กองอาสาสมัครท่องเที่ยวและกีฬา” ในปัจจุบัน รวมทั้งเกิดการพัฒนาระบบและการบริหารจัดการข้อมูลขนาดใหญ่ (Big Data) เชื่อมโยงโครงข่ายอาสาสมัครท่องเที่ยวและกีฬา เพื่อยกระดับและสร้างความเชื่อมั่นของความปลอดภัยด้านการท่องเที่ยวของประเทศ รวมทั้ง การยกระดับการกำหนดทิศทางและนโยบายด้านการกีฬาเพื่อการท่องเที่ยวของประเทศไทย

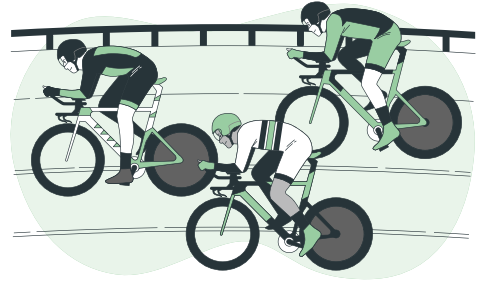
2) ด้านการยกระดับพัฒนาพื้นที่

SAT ได้ร่วมกับ อพท.พัฒนาพื้นที่คั้งบางกะเจ้าสู่การเป็นแหล่งท่องเที่ยวอย่างยั่งยืนมาตรฐานสากล เพื่อพัฒนาและยกระดับให้คั้งบางกะเจ้าเป็นต้นแบบแหล่งท่องเที่ยวอย่างยั่งยืนในระดับประเทศและระดับโลก ตามเกณฑ์การท่องเที่ยวอย่างยั่งยืนโลก หรือ Global Sustainable Tourism Criteria (GSTC) นับว่าเป็นการสนับสนุนและผลักดันให้เกิดการจัดเตรียมความพร้อมของชุมชนชาวคั้งบางกะเจ้าทั้ง 6 ตำบลและทุกภาคส่วนพร้อมก้าวไปสู่การประกาศเป็นพื้นที่พิเศษเพื่อการท่องเที่ยวอย่างยั่งยืนมาตรฐานสากล เพื่อนำไปสู่เป้าหมายการเป็น Green Destination Top 100 ของโลก อีกทั้ง ได้ร่วมกับแผนงานการท่องเที่ยวและเศรษฐกิจสร้างสรรค์ บพข. ได้ผนึกกำลังกับสำนักงานส่งเสริมการจัดประชุมและนิทรรศการ (องค์การมหาชน) หรือ สสปน. และหน่วยงานในพื้นที่ เพื่อส่งเสริมการท่องเที่ยวและเศรษฐกิจสร้างสรรค์ ด้วยการใช้หลักวิชาการและงานวิจัยเป็นปัจจัยสนับสนุน ยกตัวอย่างเช่น



การพัฒนาจังหวัดพิษณุโลกเป็นจังหวัดไมซ์ (Mice) ลำดับที่ 9 แนวทางการใช้งานไมซ์ขับเคลื่อนเศรษฐกิจภูมิภาค : กรณีนำร่องภาคเหนือตอนล่าง และการพัฒนาขีดความสามารถในการแข่งขันการเป็นเมืองไมซ์ซีดี เชื่อมโยงท่องเที่ยวเชิงสร้างสรรค์ ชุมชนเมืองเพื่อเสริมสร้างเศรษฐกิจบริการมูลค่าสูงในระดับภูมิภาค ทำให้จังหวัดพิษณุโลกสามารถเป็นเจ้าภาพงาน L'Etape Phitsanulok by Tour de France 2022-2024 ซึ่งถือเป็นเทศกาลแข่งขันลิสทีกีจักรยานทางไกลที่ใหญ่ที่สุดของโลก ซึ่งได้มีการเตรียมความพร้อมการจัดงาน โดยการศึกษาความเป็นไปได้ในการจัดงานและ

ร่วมถอดบทเรียนความรู้จากการจัดงานเทศกาลแข่งขัน ตลอดจนจัดทำแผนการสื่อสารการตลาดในระดับนานาชาติอีกด้วย



3) ด้านการผลักดันทุน FF ที่เน้นการทำงานเพื่อตอบโจทย์ภารกิจให้มีเป้าหมายในเชิงยุทธศาสตร์

SAT ได้ผลักดันการให้ทุน FF ที่โดยปกติมีวัตถุประสงค์เกี่ยวข้องกับภารกิจของหน่วยงานเป็นหลัก ให้มีการขยายผลจนสามารถตอบสนองเป้าหมายในเชิงยุทธศาสตร์ของประเทศได้ หรืออาจกล่าวได้ว่าเป็นการผลักดันให้ทุน FF บรรลุเป้าหมายแบบทุน SF ได้ ซึ่งนับเป็นตัวอย่างให้หน่วยงานที่เกี่ยวข้องมีการขอรับทุน FF และ SF ที่สามารถช่วยเติมเต็มยุทธศาสตร์ของประเทศต่อไป อาทิ การสนับสนุนงบประมาณการวิจัยพื้นฐานให้สำนักงานปลัดกระทรวงการท่องเที่ยวและกีฬา พัฒนาระบบเว็บท่า (Web Portal) ในชื่อ “Entry Thailand” (www.entrythailand.go.th) เพื่ออำนวยความสะดวกให้กับนักท่องเที่ยวทั้งชาวไทยและชาวต่างชาติในการเดินทางเข้าประเทศในช่วงสถานการณ์การแพร่ระบาดโควิด-19 โดยเป็นเว็บไซต์ที่มีข้อมูลเกี่ยวกับขั้นตอนการขออนุญาตเดินทางเข้าประเทศทุกขั้นตอน รวบรวมลิงค์เว็บไซต์และข้อมูลสำคัญ ซึ่งมีการเชื่อมโยงระบบต่าง ๆ เข้าไว้ด้วยกันอย่างเบ็ดเสร็จ ณ จุดเดียว โดยในช่วงที่มีการทดลองระบบจนถึงช่วงการเปิดประเทศ Phuket Sandbox (ช่วงเมษายน 2564-ตุลาคม 2565) มีผู้ใช้งานทั้งหมด 265,000 คน รวมมูลค่าการจองห้องพักโรงแรม คิดเป็นเงิน 9,632,049 บาท นับเป็นการมูลค่าทางเศรษฐกิจให้กับประเทศไทยได้อย่างดียิ่ง



ภาพเปิดตัว Ewan Forum Ease of Traveling เชื่อมโยงระบบ Entry Thailand รวมข้อมูลและแอปพลิเคชันที่จำเป็นเพื่ออำนวยความสะดวกให้นักท่องเที่ยวที่เดินทางเข้าไทย

นอกจากนี้ ยังได้สนับสนุนสำนักงานปลัดกระทรวงการท่องเที่ยวและกีฬา ดำเนินการยกระดับข้อมูลดิจิทัลเพื่อการท่องเที่ยวและบริการของไทยให้เป็นไปตามมาตรฐานสากลจัดทำเว็บไซต์และแอปพลิเคชันมีถือ

“WWW.THAILANDTOURISMDIRECTORY.GO.TH : มาตรฐานใหม่ข้อมูลการท่องเที่ยวของประเทศไทย” ซึ่งเป็น Platform กลางด้านการท่องเที่ยวของประเทศ ที่มีหน้าที่ในการจัดการเกี่ยวกับข้อมูลดิจิทัลเพื่อการบริหารจัดการด้านการท่องเที่ยว ซึ่งข้อมูลดิจิทัลใน Platform นี้ เกิดขึ้นจากการมีส่วนร่วมของภาคส่วนต่าง ๆ ที่เกี่ยวข้องกับการท่องเที่ยว ซึ่งทุกคนมีสิทธิ์เป็น

ผู้สร้างและปรับปรุงข้อมูลดิจิทัลด้านการท่องเที่ยวนี้ให้เป็นปัจจุบันอย่างต่อเนื่องได้ (ALL User Generated Contents)

4) ด้านการยกระดับภาคเอกชนในอุตสาหกรรมการท่องเที่ยวของไทย

SAT และแผนงานการท่องเที่ยวและเศรษฐกิจสร้างสรรค์ บพข. ได้ร่วมยกระดับภาคเอกชนที่ถือเป็นหัวใจหลักของอุตสาหกรรมท่องเที่ยวของไทยในพื้นที่ต่าง ๆ ให้เป็นที่ยอมรับในระดับสากล อาทิ การศึกษานำร่องการขอรับรองมาตรฐาน GBAC STAR ของผู้ประกอบการโรงแรมและการท่องเที่ยวในจังหวัดภูเก็ต ซึ่งเป็นการยกระดับจากมาตรฐานด้านสุขอนามัยระดับประเทศ SHA และ SHA Plus สู่อุตสาหกรรมระดับโลก เป็นส่วนหนึ่งของการสนับสนุนและสร้างการยอมรับให้กับจังหวัดภูเก็ตในการได้รับเกียรติให้เป็นเจ้าภาพจัดงาน Expo 2028 ได้ ความสำเร็จนี้ส่งทอดต่อไปยังจังหวัดอื่นที่นำ GBAC STAR ของภูเก็ตเป็นต้นแบบในการต่อยอดการพัฒนาการท่องเที่ยวต่อไป นอกจากนี้ ยังร่วมมือกับสมาคมท่องเที่ยวเชิงอนุรักษ์และผจญภัย TEATA หอการค้าไทย ภายใต้ความร่วมมือโครงการการท่องเที่ยวไทยคาร์บอนสุทธิเป็นศูนย์ : Carbon Neutral Tourism ทั้ง 8 ภาค เพื่อร่วมกันขับเคลื่อนและสร้างความสมดุลทางธรรมชาติ ร่วมกันลด เลิก บอกรื้อและชดเชยการปลดปล่อยคาร์บอนในภาคการท่องเที่ยวเพื่อให้ประเทศไทยเป็นจุดหมายปลายทางด้านการท่องเที่ยวได้อย่างยั่งยืน และยังมีส่วนร่วมในการยกระดับการท่องเที่ยวเชิงสร้างสรรค์โดยรถไฟพบน



เส้นทางรถไฟสายประวัติศาสตร์ 3 จังหวัดล้านนา (เชียงใหม่ ลำพูน ลำปาง) ที่บูรณาการการท่องเที่ยวอย่างลงตัวในหลายมิติ โดยมุ่งเน้นให้เกิดการส่งมอบคุณค่า อารมณ์ ความรู้สึก การหวนคิดถึงอดีตในรูปแบบร่วมสมัย อันนำมาสู่การเกิดเงินหมุนเวียนเพิ่มขึ้นในระบบการท่องเที่ยวอย่างทั่วถึง ไม่ว่าจะเป็น ผู้ประกอบการรถแดง รถราง รถม้า เครื่องบิน รถไฟ โรงแรม ร้านอาหาร วิสาหกิจชุมชน มัคคุเทศก์ ร้านขายของที่ระลึก ฯลฯ รวมทั้งกระจายรายได้และนักท่องเที่ยวจากเมืองหลัก (เชียงใหม่) สู่อำเภอรอง (ลำพูน ลำปาง) ซึ่งเส้นทางรถไฟสายใหม่เห็นผลอย่างเป็นรูปธรรมผ่านการเสนอให้มีการเปิดขายเส้นทางแบบ B2B เป็นที่เรียบร้อยแล้ว อีกทั้งยังดำเนินการส่วนต่อขยายเส้นทางท่องเที่ยวโดยรถไฟจากจังหวัดเชียงใหม่มายังจังหวัดพิษณุโลก และมีการศึกษาเพิ่มเติมในเส้นทางท่องเที่ยวทางวัฒนธรรมและทางธรรมชาติโดยรถไฟจากชุมทางหาดใหญ่ผ่านชุมทางทุ่งสงสู่ปลายทางกันตัง



เอกสารอ้างอิง

กระทรวงการท่องเที่ยวและกีฬา. (22 กรกฎาคม 2565). สรุปสถานการณ์พักแรม จำนวนผู้เยี่ยมชม และรายได้จากผู้เยี่ยมชม เดือนมกราคม-มิถุนายน 2565. สืบค้นจาก <https://www.mots.go.th/news/category/657>

สำนักงานสภานโยบายการอุดมศึกษา วิทยาศาสตร์ วิจัยและนวัตกรรมแห่งชาติ. (2565). (ร่าง) แผนด้านวิทยาศาสตร์ วิจัยและนวัตกรรม พ.ศ. 2566 – 2570. สืบค้นจาก <https://www.nxpo.or.th/>

สำนักเลขาธิการนายกรัฐมนตรี. (29 มิถุนายน 2565). โฆษกรัฐบาลเผย นายกฯ ติดตาม กำชับหน่วยงานเตรียมพร้อมดูแลความปลอดภัย สร้างความเชื่อมั่นให้แก่นักท่องเที่ยว. สืบค้นจาก <https://www.thaigov.go.th/news/contents/details/56277>

อรธริกา พังงา. (2564). การจัดการความรู้เพื่อพัฒนาระบบวิทยาศาสตร์ วิจัยและนวัตกรรม (ววน.) ด้านการท่องเที่ยวและเศรษฐกิจสร้างสรรค์. สำนักงานคณะกรรมการส่งเสริมวิทยาศาสตร์ วิจัยและนวัตกรรม (สกสว.)

หน่วยบูรณาการเชิงประเด็นยุทธศาสตร์ ววน. ด้านการท่องเที่ยวและเศรษฐกิจสร้างสรรค์ สกสว. (2565). รายงานแผนการดำเนินงานการท่องเที่ยวและเศรษฐกิจสร้างสรรค์